

Могиллянкычч Н. М.

Музей украинскыхъ древностей
В. В. Тарновскаго

Черниговскаго губернскаго земства

Петроградъ. 1915.

Русскіе этнографическіе музеи и собранія.

IV.

Музей украинскихъ древностей В. В. Тарновскаго Черниговскаго Губернскаго Земства¹⁾.

Посвящается памяти служителя Этнографическаго Отдѣла Русскаго Музея Императора Александра III-го *Василія Литвинка*, павшаго въ бою съ неприятелемъ 16 ноября 1914 года.

Л и т е р а т у р а.

Каталогъ украинскихъ древностей коллекціи В. В. Тарновскаго, in 8°, съ приложеніемъ 16 таблицъ фототипическихъ снимковъ. Кіевъ 1898.—Б. Д. Гринченко. Каталогъ Музея украинскихъ древностей В. В. Тарновскаго, т. II, изданіе Черниговскаго Губернскаго Земства. Черниговъ 1903.—Земскій сборникъ Черниговской губерніи. Февраль, 1903, стр. 50—65: Музей украинскихъ древностей, пожертвованный Черниговскому Губернскому Земству В. В. Тарновскимъ.—Ibid. Февраль, 1912, стр. 120—134: Музей украинскихъ древностей В. В. Тарновскаго въ 1911 году.—Отчеты Черниговской Губернской Земской Управы за 1912—1914 гг. Правила для посѣтителей Музея. (Извлеченіе изъ Журн. Засѣд. Черн. Губ. Земскаго Собр. XXXVI очередной сессіи). Черниговъ 1904.

Основу Музея украинскихъ древностей, находящагося въ г. Черниговѣ и принадлежащаго Черниговскому Губернскому Земству, составили коллекціи, собранныя В. В. Тарновскимъ за періодъ времени съ конца 50-хъ годовъ до послѣднихъ лѣтъ XIX столѣтія.

„Еще въ молодые годы—писалъ В. В. Тарновскій въ декабрѣ 1898 года²⁾—лѣтъ сорокъ назадъ, я задался мыслью собрать возможно полную коллекцію предметовъ, характеризующихъ старинный бытъ моей родины, Малороссіи. Такъ какъ выполненіе этой задачи въ полномъ ея объемѣ не по силамъ частному лицу, то я по необходимости принужденъ былъ ограничиться предѣлами болѣе тѣсной и наиболѣе мнѣ близкой территоріи—именно лѣвобережной Малороссіи.

¹⁾ При описаніи Музея В. В. Тарновскаго въ г. Черниговѣ я старался, по возможности, точно слѣдовать „Программѣ для описанія этнографическихъ музеевъ Россіи“, напечатанной въ вып. I и II „Живой Старинны“ 1913, стр. 136.

²⁾ См. предисловіе къ Каталогу украинскихъ древностей коллекціи В. В. Тарновскаго (Кіевъ. 1898).



Впоследствии, предпринявъ археологическія раскопки въ Черкасскомъ уѣздѣ Кіевской губерніи и посѣтивъ Запорожье, я пополнить мое собраніе многими предметами, найденными на правомъ берегу Днѣпра и въ Новороссійскомъ краѣ. Такимъ образомъ моя коллекція имѣетъ строго мѣстный характеръ украинскихъ древностей“.

Этими немногими словами ясно опредѣлена руководившая собирателемъ коллекціи основная идея, заложенная въ фундаментъ труда его жизни. Видно также, насколько сознательно онъ отнесся къ поставленной задачѣ, не задаваясь недостижимыми цѣлями, въ стремленіи къ которымъ нерѣдко безплодно разбиваются лучшія мечты и энергія провинціальныхъ собирателей старины. Не меньшей заслугой собирателя является и та заботливость, съ которою онъ отнесся къ всегда большому вопросу о судьбѣ частныхъ собраній и коллекцій. Въ 1896 году въ Черниговскую Губернскую Земскую Управу поступило заявленіе В. В. Тарновскаго, начинавшееся такъ: „Составленный мною въ теченіе всей моей жизни Музей мѣстныхъ древностей я желалъ бы, для вѣрнаго сохраненія ихъ, передать въ собственность и завѣдываніе Черниговскому Губернскому Земству“¹⁾.

13 іюня 1899 г. В. В. Тарновскій скончался, не успѣвъ оформить передачу своихъ собраній Черниговскому Земству, гдѣ желаніе В. В. Тарновскаго было встрѣчено вполне сочувственно. Въ оставленномъ В. В. Тарновскимъ завѣщаніи было вновь подтверждено пожертвованіе собранныхъ коллекцій Черниговскому Губернскому Земству.

Въ сессію 1899 года Черниговское Губернское Земское Собраніе приняло окончательное рѣшеніе по дѣлу о Музеѣ Тарновскаго. Ассигновано было 9.000 руб. на приспособленіе и перестройку отдѣльнаго дома, предназначеннаго Управой для Музея. Постановлено выработать проектъ устава Музея, принявъ основное положеніе, что посѣщеніе Музея бесплатно. Постановлено ходатайствовать о присвоеніи послѣднему имени В. В. Тарновскаго и объ утвержденіи, согласно волѣ, выраженной въ завѣщаніи жертвователя, сына его В. В. Тарновскаго въ званіи попечителя Музея, съ переходомъ этого званія къ старшему въ его родѣ. Постановлено помѣстить въ Музеѣ портретъ жертвователя и гранитную доску съ надписью „Памяти В. В. Тарновскаго—Черниговское Губернское Земство“.

Въ 1901 году закончена была перестройка зданія бывшаго ремесленнаго училища, предназначеннаго Управою для Музея, причемъ расходъ на эту статью превысилъ 15.000 рублей, и въ 1902 году коллекціи В. В. Тарновскаго перевезены были въ новое зданіе пзъ г. Кіева, гдѣ онѣ хранились въ Музеѣ Кіевского Общества Древностей и Искусства.

¹⁾ Земскій сборникъ Черниговской губерніи 1903, февраль, стр. 53—65.





Выше было уже упомянуто, что для Музея было приспособлено, правда, послѣ капитальной перестройки, зданіе, которое до того было занято ремесленнымъ училищемъ. Такимъ образомъ, зданіе не было специально проектировано для надобностей Музея, а было для нихъ приспособлено. На этомъ обстоятельстве я позволяю себѣ остановить вниманіе читателя; приспособленіе старыхъ зданій для помѣщенія въ нихъ музеевъ—явленіе, часто встрѣчающееся, и не только въ провинціи, но и въ столицахъ и европейскихъ городахъ,—явленіе, представляющее величайшее зло, съ которымъ необходима самая серьезная принципиальная борьба. Только тогда, когда архитекторъ получитъ специальныя заданія и требованія, которымъ должно удовлетворять зданіе всякаго, даже маленькаго Музея, въ томъ новомъ о немъ понятіи, которое сложилось уже у дѣятелей-специалистовъ музейнаго дѣла, — только тогда Музей получитъ зданіе, соответствующее его цѣлямъ и потребностямъ. Изъ прилагаемаго снимка видно, что зданіе выстроено въ стилѣ готическомъ. Совершенно непонятнымъ остается это обстоятельство особенно въ виду того, что постройка относится къ 1900—1901 гг., когда въ сознаніе мѣстныхъ дѣятелей уже ясно проникла мысль о желательности для общественныхъ зданій (а особенно это было бы уместно въ зданіи, предназначенномъ для храненія мѣстной старины) утилизировать элементы мѣстнаго характера, въ данномъ случаѣ украинскаго. Примѣръ такой утилизациі мы видимъ въ зданіи Полтавской Губернской Земской Управы, и его во всякомъ случаѣ нужно признать достойнымъ не только серьезнаго вниманія, но и подражанія въ смыслѣ слѣдованія по тому же идейному пути. Къ тому же во главѣ Управы стоялъ въ то время человекъ, не только заботливо относившійся къ наслѣдству В. В. Тарновскаго, но и мѣстный уроженецъ и дѣятель, не чуждый научно-литературной разработки вопросовъ историческихъ судебъ Малороссіи—*Θ. М. Уманецъ*. Вопросъ о стилѣ зданія, очевидно, не остановилъ на себѣ вовсе его вниманія.

Выставочное помѣщеніе ограничивается всего двумя залами (21,5 × 7,25 арш.), такъ что вся его площадь, если не считать небольшого, узкаго и плохо освѣщеннаго вестибюля, не достигаетъ и 35 кв. сажень. Въ сообщеніи съ главнымъ зданіемъ, въ видѣ пристройки, находится одна маленькая (5 × 5 арш.) комнатка для служителя зданія. Выставочныя залы имѣютъ каждая съ одной, длинной стороны по пяти большихъ стрѣльчатыхъ оконъ, выходящихъ въ одномъ залѣ на улицу, въ другомъ — во дворъ. Что касается освѣщенія, — залы могутъ быть признаны освѣщенными удовлетворительно, исключая вестибюля, который, очевидно, не предназначался для цѣлей выставки; хотя въ настоящее время онъ также частью утилизированъ съ этой цѣлью, но нужно думать, что положеніе это временное и будетъ измѣнено съ достройкой зданія, которая намѣ-

чается въ будущемъ, такъ какъ и теперь уже очевидно, что размѣстить въ систематическомъ порядкѣ и съ достаточнымъ удобствомъ для обозрѣнія публики даже наличный музейный матеріалъ совершенно невозможно.

Коллекціи размѣщаются въ шкапахъ и витринахъ, а также открыто: на стѣнахъ, шкапахъ и на полу (громоздкіе предметы). На стѣнахъ размѣщены, главнымъ образомъ, историческіе портреты и картины. О музейной мебели, въ строгомъ смыслѣ этого слова, говорить, конечно, не приходится. Часть мебели досталась Музею по наслѣдству отъ собирателя В. В. Тарновскаго, часть была заказана впоследствии, часть же приобретена случайно. Отдѣльные шкапы-витрины построены достаточно удовлетворительно, по своей простой конструкціи и удобству расположенія въ нихъ предметовъ для обозрѣнія. Все же, очевидно, заказы мебели производились случайно, по мѣрѣ назрѣвавшей частичной потребности, и провести въ этихъ условіяхъ одинъ строго выдержанный планъ представлялось невозможнымъ.

Смѣта Музея разсматривается ежегодно Губернскимъ Земскимъ Собраніемъ, которое ассигнуетъ на каждый годъ извѣстную сумму, необходимую какъ на содержаніе служащихъ и помѣщеній Музея, такъ и на пополненіе коллекцій, выписку книгъ, журналовъ, ремонтъ мебели и другіе мелкіе расходы. Здѣсь прежде всего нужно отмѣтить существованіе, хотя бы и небольшой, ежегодной ассигновки на пополненіе коллекцій, и это обстоятельство необходимо поставить въ заслугу Земству, ибо въ противномъ случаѣ, чему примѣровъ въ жизни весьма много, Музей становится мертвымъ, нежизненнымъ учрежденіемъ, стараго типа кунсткамерой, а не живымъ, постоянно органически растущимъ и не теряющимъ связей съ культурной жизнью области учрежденіемъ.

Расходы Земства на содержаніе Музея В. В. Тарновскаго съ 1902 г. составляли по смѣтамъ въ теченіе первыхъ лѣтъ по 1.000 руб. въ годъ, достигаютъ 2.419 р. уже по смѣтѣ на 1905 годъ и держатся съ того времени приблизительно около этой цифры, кромѣ 1912 г., исключительнаго въ смѣтномъ отношеніи по особымъ обстоятельствамъ жизни Музея. За послѣдніе три года¹⁾ ассигновки на содержаніе Музея составляли:

на 1912 годъ	—3.951 руб. 43 коп. ²⁾
„ 1913 „	—2.248 „ — „
„ 1914 „	—2.326 „ — „

¹⁾ Съ 1912 года въ отчетахъ Черниговской Губернской Земской Управы появляются данныя о состояніи Музея В. В. Тарновскаго.

²⁾ Въ смѣтѣ 1912 г.—1.000 руб. составляла заштатное содержаніе бывшего хранителя Музея.

По статьямъ годовой бюджетъ распредѣлялся такъ (даемъ цифры отдѣльно, а не въ видѣ таблицы, такъ какъ отчеты неоднородны, причемъ одни и тѣ же расходы часто отнесены къ разнымъ статьямъ¹⁾):

Въ 1912 году:

1) Содержаніе хранителя Музея . . .	900 р.	—	к.
2) Заштатное содержаніе бывшего хранителя	1.000	"	— "
3) Содержаніе сторожа Музея . . .	180	"	— "
4) Отопленіе и освѣщеніе	405	"	— "
5) Прочіе хозяйственные расходы . .	439	"	88 "
6) Типографскіе расходы	80	"	40 "
7) Реставрація картинъ	250	"	— "
8) Пополненіе коллекцій Музея . . .	472	"	65 "
9) Пополненіе библіотеки	83	"	50 "
10) Устройство новыхъ витринъ . . .	90	"	— "
11) За составленіе каталога	50	"	— "

Въ 1913 году:

1) Содержаніе хранителя Музея . . .	900	"	— "
2) Содержаніе швейцару	203	"	— "
3) Отопленіе	280	"	— "
4) Освѣщеніе, ремонтъ мебели и мелкіе расходы	250	"	— "
5) Наградныя швейцару	15	"	— "
6) На книги, журналы и пополненіе коллекцій	300	"	— "
7) На организацію особаго Отдѣла, посвященнаго событію 19 февраля 1861 года	300	"	— "

Въ 1914 году:

1) Жалованье завѣдующему	900	"	— "
2) Сторожу	204	"	— "
3) Отопленіе	280	"	— "
4) Освѣщеніе, ремонтъ мебели и мелкіе расходы	250	"	— "
5) Наградныя Завѣдующему (75 р.) и сторожу (17 р.)	92	"	— "
6) На книги, журналы и пополненіе коллекцій	300	"	— "
7) На организацію особаго Отдѣла, посвященнаго событію 19 февраля 1861 года	300	"	— "

Изъ приведенныхъ цифръ мы видимъ, что при бюджетѣ, не фиксированномъ и колеблющемся въ предѣлахъ отъ двухъ съ небольшимъ до неполныхъ трехъ тысячъ рублей, Музей расходуетъ приблизительно около 500 руб., т. е. отъ $\frac{1}{6}$ до $\frac{1}{3}$ своего бюджета, на пополненіе коллекцій. При нефиксированной статьѣ расходовъ на приобрѣтеніе коллекцій легко допустить, что расходъ по этой статьѣ можетъ и увеличиться, при наличности подходящихъ условій. Для рѣшенія важныхъ вопросовъ текущей жизни Музея Губернское Земское Собраніе избираетъ постоянную музейную Комиссію изъ 8-ми лицъ, причемъ въ составъ ея входятъ еще два лица, а именно: членъ Губернской Земской Управы, въ вѣдѣніи котораго находится Музей, и лицо, завѣдующее Музеемъ фактически, т. е. его хранитель. Многолюдный составъ Комиссіи не отражается неблагоприятно на приобрѣтеніи новыхъ предметовъ, такъ какъ приобрѣтеніе ихъ можетъ совершаться по соглашенію хранителя Музея съ членомъ Управы, въ вѣдѣніи котораго находится Музей, и предсѣдателемъ музейной комиссіи. Управа, совмѣстно съ избранной Комиссіей, выработала для Музея правила, которыя въ ихъ существенной части, носящей названіе „Общихъ правилъ“, сводятся къ слѣдующимъ положеніямъ: 1) Черниговское Губернское Земство учреждаетъ для бесплатнаго обозрѣнія *Музей украинскихъ древностей В. В. Тарновскаго*, принявъ его въ свою собственность на условіяхъ завѣщанія Тарновскаго, т. е. безъ права отчужденія и перемѣщенія изъ города Чернигова, съ тѣмъ, чтобы Музей назывался его именемъ, а также съ установленіемъ наследственнаго попечителя этого Музея, каковое званіе должно принадлежать всегда старшему въ родѣ В. В. Тарновскаго. 2) Музей находится въ вѣдѣніи Губернской Земской Управы. 3) Въ Музей принимаются пожертвованія предметовъ, относящихся къ его составу. 4) При Музеѣ состоитъ кабинетъ для ученыхъ и художественныхъ занятій. 5) Музеемъ завѣдуетъ смотритель, на обязанности котораго лежатъ: а) храненіе предметовъ Музея и наблюденіе за ихъ цѣлостью; б) руководство, на основаніи правилъ, обозрѣніемъ Музея и наблюденіе за порядкомъ во время работъ въ кабинетѣ для занятій; в) хозяйственное завѣдываніе зданіемъ Музея; г) веденіе денежныхъ и инвентарныхъ книгъ, а также текущей канцелярской переписки; д) составленіе годового отчета по Музею. 6) Предметами, находящимися въ Музеѣ, дозволяется пользоваться только въ помѣщеніи Музея.

Изъ вышеизложеннаго видно, что Музей находится въ фактическомъ завѣдываніи одного лица, именуемаго то завѣдующимъ, то хранителемъ, то смотрителемъ. Въ помощь ему имѣется одинъ слуга, именуемый въ отчетахъ швейцаромъ. Эти два лица и должны удовлетворять всѣ культурныя и хозяйственныя потребности Музея. Ясно, что какъ тѣ, такъ и другія не могутъ считаться обезпеченными при такихъ условіяхъ. Заболѣетъ или уѣдетъ хранитель, хотя

бы по дѣламъ того же Музея, — и Музей фактически остается безъ удовлетворенія своихъ культурныхъ потребностей; заболѣтъ служитель, — и некому топить печи и чистить помещеніе Музея. Самое необходимое дополненіе къ штату — это созданіе должности помощника хранителя и наемъ второго служителя. Но и это скромное увеличеніе персонала Музея, очевидно, не подѣ силу небольшому бюджету, которымъ располагаетъ Музей. Съ другой стороны трудно разсчитывать и на увеличеніе бюджета Музея Земствомъ, на которое и теперь легла не легкая забота о средствахъ и управленіи Музеемъ. Если на что и можно надѣяться въ будущемъ, то единственно на частную инициативу располагающихъ средствами людей или правительственныя субсидіи учрежденію, въ важной культурной роли котораго едва ли возможно высказать малѣйшее сомнѣніе. Получаемое хранителемъ содержаніе, 900 руб. въ годъ, — правда, при удовлетворительной квартирѣ въ особомъ деревянномъ флигелѣ при Музеѣ, — въ условіяхъ нашей современной жизни съ ея потребностями, и было, быть можетъ, причиною того, что въ десятилѣтіе, протекшее съ момента открытія Музея, на мѣстѣ хранителя Музея смѣнилось три лица: съ 1902—1911 г. хранителемъ Музея былъ А. П. Шелухинъ, съ 1911—1912 г. В. Л. Модзалевскій и съ 1912 г. хранителемъ состоитъ по настоящее время И. Г. Рашевскій.

Неблагопріятно сказывается на Музеѣ то обстоятельство, что Черниговъ, хотя и губернской городъ, является тѣмъ не менѣ очень маленькимъ провинціальнымъ городкомъ. При населеніи около 30 тыс. человекъ, онъ стоитъ въ сторонѣ отъ удобныхъ путей сообщенія, на кончающейся здѣсь узкоколейной вѣточкѣ Кіевско-Воронежской жел. дор., не имѣетъ ни одного высшаго учебнаго заведенія и никакого торгово-промышленнаго значенія, кромѣ чисто мѣстнаго. При этихъ условіяхъ, бѣдный матеріальными средствами, при отсутствіи той культурной среды и запросовъ, которые естественно создаются вокругъ высшей школы, Музей пока лишень еще той атмосферы, въ которой онъ могъ бы свободно дышать и развиваться. Къ тому же помещается онъ не въ центральной части города, а на далекой (по мѣстному масштабу) окраинѣ, что, конечно, не содѣйствуетъ его посѣщаемости пріѣзжающею въ Черниговъ публикой. Разсчитывать на будущее Музей можетъ только въ связи съ общимъ подъемомъ культурной жизни нашихъ провинціальныхъ городовъ, — въ связи, конечно, также и съ общимъ подъемомъ матеріальнаго ихъ благосостоянія.

О составѣ коллекціи Музея даютъ достаточное понятіе два тома Каталога.

Первый томъ вышелъ въ Кіевѣ при жизни В. В. Тарновскаго; въ описаніи предметовъ, вошедшихъ въ этотъ томъ, принимали участіе Н. Ф. Бѣляшевскій и А. М. Лазаревскій. По характеру Каталога видно, что онъ составлялся на-спѣхъ, предметы описаны слиш-

комъ суммарно, безъ необходимыхъ подробностей, и описанія эти не соотвѣтствуютъ требованіямъ музейной регистраціи предметовъ. Предметы раздѣлены на слѣдующія группы:

I. Доисторическій періодъ. Предметы, найденные во время раскопокъ на Княжей горѣ, Черкаскаго уѣзда, Кіевской губ.: а) кремневья издѣлія (1—20), б) каменные, шлифованныя орудія (21—58), в) костяныя издѣлія (59—242), г) глиняныя издѣлія (243—375), д) бронзовыя издѣлія (376—388), е) предметы, найденные въ разныхъ мѣстахъ (389—400).

II. Великокняжескій періодъ. Предметы, найденные во время раскопокъ на Княжей горѣ: а) монеты и печати (1—13), б) кресты и образки (14—101), в) змѣвики (102—104), г) украшенія (165—745), д) оружіе (746—901), е) упряжь (902—918), ж) предметы домашняго обихода (920—1449), з) орудія и инструменты (1450—1620).

Предметы изъ случайныхъ находокъ на Княжей горѣ (1621—1686). Предметы, найденные между Княжей и Марьиной горами (1687—1700). Предметы, найденные возлѣ Липлявы, Полтавской губ. (1701—1719). Предметы, найденные въ разныхъ мѣстахъ (1720—1724).

III. Казацкій періодъ: а) остатки стариннаго зодчества (1—4), б) священные предметы: иконостасы, аналои и пр. церковная мебель и утварь (5—62), в) иконы малороссійскаго письма (63—71), г) иконы въ шатахъ, панагін, иконки, кресты (72—104), д) антиминсы (105—109), е) надгробныя памятники и кресты (110—112).

Оружіе: а) луки, палучья, колчаны и стрѣлы (113—120), б) пики (121—125), в) сабли (126—152), г) пушки (153—184), д) крѣпостныя ружья (185—188), е) ружья (189—196), ж) пистолеты (197—201), з) снаряды для стрѣльбы (202—241), и) сѣдла, конская сбруя и ихъ части (242—257), к) военныя принадлежности (258—285), л) клейноды (286—307).

Утварь: а) металлическая (308—449), б) фаянсовая и глиняная (450—455), в) стеклянная (456—463), г) деревянная (464—465), д) предметы домашняго обихода (466—515), е) мужскія и женскія одѣянія (516—536), ж) мужскія и женскія украшенія (537—558).

Шитье на полотнѣ (559—667).

Портреты историческихъ лицъ — въ оригиналахъ и копіяхъ (668—711).

Картины масляными красками (712—717).

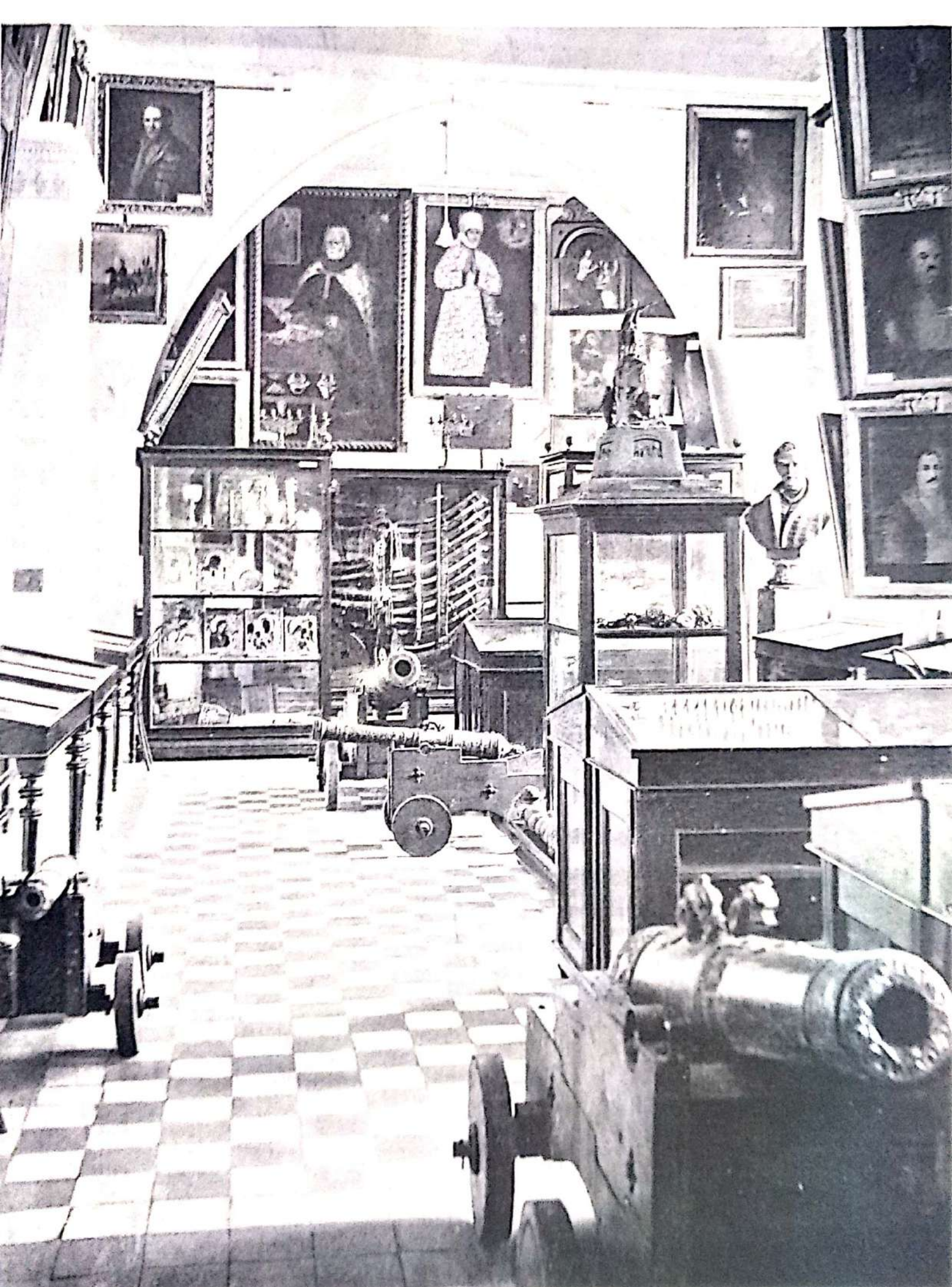
Гравюры, рисунки — въ оригиналахъ и копіяхъ (718—726).

Автографы историческихъ лицъ (727—795).

Старопечатныя книги — малорусскихъ типографій (796—837).

Предметовъ, поступившихъ послѣ составленія Каталога, было (838—863). Итого въ первый томъ Каталога вошло всего 2.991 предметъ.

Второй томъ Каталога вышелъ въ свѣтъ черезъ пять лѣтъ послѣ перваго, уже послѣ смерти В. В. Тарновскаго, составленъ Б. Д. Гринченко и изданъ въ г. Черниговѣ Губернскимъ Зем-



ствомъ. До какой степени этотъ второй томъ заполнилъ существенныя недостатки перваго, видно уже изъ того обстоятельства, что, напр., портреты и рисунки акварельные, карандашные, печатные и фотографическіе попали въ I т. Каталога лишь въ числѣ 9 (стр. 79), а въ наличности ихъ оказалось, при составленіи описанія для II тома, 1.539 номеровъ. То же нужно сказать и объ отдѣлѣ рукописей, весьма богатомъ (около 5.000), изъ коего въ I-й томъ попало лишь 69 автографовъ. Относительно второго тома также справедливымъ будетъ то общее замѣчаніе, что характеръ описанія отдѣльныхъ номеровъ не вполне удовлетворяетъ требованіямъ современной музейной регистраціи предметовъ; да оно и понятно, ибо авторъ его никогда не былъ музейнымъ специалистомъ. Въ особую же заслугу составителю II тома необходимо поставить большой трудъ его по классификаціи рукописей, находившихся до времени составленія Каталога въ полномъ беспорядкѣ.

Во второй томъ вошли слѣдующіе отдѣлы:

А) Акварели и рисунки карандашомъ, перомъ и проч. (1—28).

Б) Печатныя воспроизведенія картъ, рисунковъ и картинъ и фотографическіе снимки:

1) Карты и планы территорій, поселеній и зданій (29—39); 2) виды мѣстностей и населенныхъ пунктовъ, зданій, памятниковъ и др. сооружений (40—334); 3) пейзажи (335—361); 4) портреты лицъ, по рожденію или по своей дѣятельности относящихся къ Украинѣ (362—707); 5) картины на историческіе и историко-бытовые сюжеты (708—847); 6) бытовые картины (848—1225); 7) изображенія церковныхъ предметовъ, клеймодовъ, значковъ, оружія, одежды, украшеній, посуды, мебели, музыкальныхъ инструментовъ и т. д. (1226—1379); 8) иллюстраціи къ произведеніямъ словесности (1380—1504) и, наконецъ, 9) альбомы, заключающіе въ себѣ рисунки различнаго содержанія (1.505—1.530).

В) Отдѣлъ подъ заглавіемъ—Тарасъ Шевченко: заключаетъ въ себѣ слѣдующія группы: 1) литературныя произведенія Шевченко и относящіяся къ нему сочиненія на украинскомъ и другихъ языкахъ, напечатанныя въ отдѣльныхъ изданіяхъ, журналахъ, газетахъ и проч.; 2) письма Шевченко; автографы (1—18); 3) сочиненія его въ автографѣхъ (19—34); 4) бумаги Шевченко (35—52); 5) книги Шевченко (53); 6) бумаги, имѣющія отношеніе къ Шевченко (54—138); 7) списки сочиненій Шевченко, сдѣланные разными лицами (139—142); 8) акварели и рисунки Шевченко карандашомъ (143—130); 9) гравюры (офорты) Шевченко (431—467); 10) мѣдныя доски, гравированныя Шевченко для его офортовъ (468—469); 11) рисунки, литографіи, гравюры, фотографическіе снимки и проч. съ картинъ, портретовъ и рисунковъ Шевченко (470—534); 12) бюсты, барельефы, маски, кланше портретовъ его, портреты на металлѣ и глинѣ (535—550); 13) портреты Шевченко, писанные масляными красками (551—553); 14) портреты

Шевченко—рисованные, гравированные, литографированные, фотографіи и проч. (554—563); 16) картины, писанныя масляными красками, съ сюжетами, взятыми изъ его сочиненій (664); 17) рисунки, гравюры, литографіи, фотографіи и проч. съ сюжетами, взятыми изъ сочиненій Шевченко (665—715); 18) рисунки, гравюры, литографіи и проч. съ сюжетами, относящимися къ личности Шевченко (716—738); 19) разныя вещи, принадлежавшія Шевченко (739—754); 20) вещи, имѣющія отношеніе къ Шевченко (755—758).

Г) Рукописи: 1) сочиненія XVII и XVIII вв. — книги и свитки (1—9); 2) документы XVI в. (10—13); 3) документы XVII в. (14—561); 4) документы безъ даты, но не позже XVIII в. (562—572); 5) бумаги учреждений и фамилій, относящіяся къ XVIII и XIX вв. (573—916); 6) рукописи XIX в. (917—1038); 7) документы, не вошедшіе въ предыдущіе отдѣлы (1039—1052).

Кромѣ этихъ зарегистрированныхъ и занумерованныхъ рукописей, въ каталогъ, безъ обозначенія № и числа, упоминаются еще слѣдующія: различные документы; бумаги писателей, ученыхъ, художниковъ, композиторовъ и проч. и, наконецъ, предметы, поступившіе послѣ печатанія каталога: 1) къ отдѣлу I (1531—1533); къ отдѣлу II (1534—1537); къ отдѣлу IV (1538); къ отдѣлу VI (1539), къ отдѣлу Шевченко (739—760); 6) къ отдѣлу рукописей (1053—1054).

Итого въ томъ II каталога зарегистрированныхъ предметовъ всего 3343, а вмѣстѣ съ предметами, вошедшими въ I т. каталога, это составитъ 6334 зарегистрированныхъ номера.

Относительно состава коллекцій Музея В. В. Тарновскаго можно сказать, что особенно цѣнный, общій интересъ—какъ для этнографа и историка, такъ и для художника—представляютъ предметы, описанные подъ рубрикой „Казацкій періодъ“. Это, несомнѣнно—одно изъ наиболѣе полныхъ, если не наиболѣе полное, изъ всѣхъ существующихъ собраній историко-бытовыхъ предметовъ и историческихъ портретовъ, относящихся къ значительному по времени и весьма важному въ исторіи края періоду его исторической жизни. Сюда непременно придутъ за матеріалами и будущіе историки и бытописатели-художники, этнографы и художники для собранія нужныхъ имъ матеріаловъ и для разъясненія стоящихъ у нихъ на очереди вопросовъ.

Совершенно особо, тѣсно связанный этнографическими и культурно-историческими нитями со всѣмъ Музеемъ, стоитъ Отдѣлъ Т. Г. Шевченко. По обилію матеріаловъ, характеризующихъ личность, жизнь и творчество великаго поэта Украины — это наиболѣе полное собраніе, которое останется, конечно, и на всѣ времена непревосходимымъ по своему исключительному богатству. Съ большой любовью и тщательностью здѣсь собрано по мельчайшимъ даже штрихамъ все, относящееся къ жизни, дѣятельности и личности Шевченко. Самъ

собиратель, видимо, придавалъ этому Отдѣлу особое значеніе и выдѣлялъ его изъ всѣхъ своихъ собраній, чему свидѣтельствомъ можетъ служить то, что имъ еще раньше, а именно въ 1893 году изданъ особо каталогъ Отдѣла Шевченко. Отдѣлъ этотъ заключалъ тогда 211 номеровъ, а къ моменту изданія каталога Б. Д. Гринченко, т. е. черезъ 10 лѣтъ, число номеровъ этого Отдѣла достигло 760.

Если къ этимъ двумъ Отдѣламъ прибавить богатый отдѣлъ рукописей, старопечатныя книги, чертежи, планы и виды разныхъ мѣстностей Малороссіи, то значеніе Черниговскаго Музея В. В. Тарновскаго для лицъ, интересующихся прошлымъ края или даже желающихъ бѣгло ознакомиться съ исторіей Малороссіи и ея дѣятелями, будетъ понятно само собою.

Музей располагаетъ небольшою бібліотекою; вмѣстѣ съ коллекціями В. В. Тарновскій передалъ и свой шкафъ съ книгами, касающимися Малороссіи. Съ того времени бібліотека значительно увеличилась, такъ какъ въ Музей была пожертвована бібліотека П. Кулиша, вмѣстѣ съ нѣкоторыми вещами, переданными Музею женой Кулиша — Г. Барвинокъ. Точно такъ же послѣ смерти Д. Л. Мордовцева передана была Музею его небольшая бібліотека и портретъ Д. Л. Мордовцева, писанный масляными красками. Вообще, пожертвованія книгами и вещами начали уже, повидимому, притекать въ Музей систематически: такъ, за 1911 годъ мы насчитали свыше 40 случаевъ пожертвованій, за 1912 годъ — свыше 50 случаевъ и за 1913 годъ — также свыше 50 случаевъ. Какъ ни важенъ притокъ пожертвованій въ Музей самъ по себѣ, какъ источникъ пополненія собраній Музея и какъ живое свидѣтельство симпатій, которыя онъ себѣ завоевываетъ, все же другая сторона собирательской дѣятельности — именно систематическое пополненіе коллекціи путемъ приобрѣтеній — должна у нормально функционирующаго Музея стоять на первомъ планѣ, и выше, говоря о денежныхъ средствахъ Музея, мы уже упоминали, что, располагая небольшою ежегодной суммой, Музей пополняетъ свои коллекціи изъ года въ годъ систематически.

Необходимо упомянуть также о расширеніи программы собирательской дѣятельности Музея учрежденіемъ, въ засѣданіи 13 декабря 1910 г. очередной сессіи Губернскаго Земскаго Собранія, особаго Отдѣла, посвященнаго освобожденію крестьянъ. Составъ этого Отдѣла, по проекту Губернской Земской Управы, одобренному Собраніемъ, долженъ быть слѣдующій: 1) документы и бумаги, относящіеся къ самому событію, его подготовкѣ и проведенію въ жизнь на мѣстѣ. Сюда должны войти: а) дѣлопроизводства уѣздныхъ предводителей дворянства, связанныя съ событіемъ, а также б) бумаги частнаго характера, принадлежащія мѣстнымъ дѣятелямъ, членамъ губернскаго Комитета по улучшенію быта помещичьихъ крестьянъ и членамъ редакціонныхъ комиссій (отъ Черниговской губ.), а также всѣмъ тѣмъ лицамъ,

которыя въ томъ или иномъ отношеніи имѣли вліяніе на ходъ реформы въ Черниговской губерніи (частныя письма, мемуары, записки, воспоминанія и проч.); 2) портреты дѣятелей эпохи,—всевозможныхъ видовъ: масляные, акварельные, фотографіи и т. п. или копіи съ нихъ; 3) библіотека, въ составъ которой должны войти всѣ печатные памятники, имѣющіе отношеніе къ событію и реформѣ вообще: манифесты, публикаціи, журналы губернскаго Комитета (печатные или въ копіяхъ) и сочиненія научнаго характера, выясняющія вопросы и значеніе реформы не только по Черниговской губ., но и въ Россіи въ историческомъ и экономическомъ отношеніяхъ. Въ смѣту 1912 г. на этотъ Отдѣлъ внесена была ассигновка въ 300 рублей. Не явится ли, однако, такой новый Отдѣлъ, главнымъ образомъ, архивнаго характера, съ одной стороны, какъ бы ограниченный территоріей губерніи, а съ другой—захватывающій въ своей программѣ уже всю Россію, тяжелымъ придаткомъ для Музея, при небольшихъ средствахъ и болѣе чѣмъ скромномъ персоналѣ служащихъ въ немъ? Между тѣмъ, и по основной мысли собирателя, Музей долженъ быть областнымъ, т. е., выходя за предѣлы Черниговской губ., не расширяться до предѣловъ всероссійскаго или точнѣе за предѣлы этнографическихъ и бытовыхъ группъ, которыя онъ призванъ обслуживать. Вѣдь каждому ясно, что работающій по вопросу о крестьянской реформѣ 60-хъ годовъ всегда найдетъ болѣе обильный матеріалъ въ центральныхъ книгохранилищахъ и архивахъ и лишь по частнымъ вопросамъ будетъ искать матеріаловъ по провинціальнымъ и мѣстнымъ архивамъ. А между тѣмъ въ коллекціяхъ Музея остается еще важный и огромный пробѣлъ: тамъ вовсе отсутствуетъ современный бытъ, собранія чисто этнографическія. И передъ Музеемъ стоитъ огромная и благодарная задача—собрать исчезающіе теперь остатки мѣстной своеобразной народной культуры. Если бы въ этомъ отношеніи Музей даже ограничилъ свою работу территоріей Черниговской губерніи, но представилъ бы эту территорію достаточно полно, онъ сдѣлалъ бы ту часть общей работы, которая не подъ силу центральнымъ, большимъ музеямъ, и дополнилъ бы то, что уже съ такимъ успѣхомъ дѣлаютъ другіе мѣстные музеи, какъ, напримѣръ, Музей Полтавскаго Губернскаго Земства, Музей имени Поля въ Екатеринославѣ и др. Это необходимо было бы сдѣлать возможно скорѣе, тѣмъ болѣе что развитіе частнаго коллекціонерства и антикварной торговли дѣлаетъ уже изъ года въ годъ болѣе затруднительными и дорого стоящими сборы даже недавно еще существовавшихъ въ повседневной жизни предметовъ обихода и мѣстной индустріи. Костюмъ народный, дающій столько интересныхъ варіантовъ, жилища, постройки, народныя техническія производства—вотъ куда въ первую очередь должна бы направиться собирательская дѣятельность Черниговскаго Музея, чтобы онъ сохранилъ и на будущее все то огромное культурное значеніе,

которое принадлежит Областному Музею. За послѣдніе годы, правда, замѣчается тенденція приобрѣтать вещи историко-бытоваго характера повѣйшаго періода,—приобрѣтаются, напримѣръ, старинныя вышивки, фарфоръ и фаянсъ мѣстныхъ фабрикъ и т. п.,—но все же отъ этихъ единичныхъ, разрозненныхъ приобрѣтеній до систематической и опредѣленно поставленной задачи и цѣли—сбора коллекцій этнографическихъ—еще весьма далеко. Въ интересахъ Музея—возможно скорѣе и во всемъ объемѣ поставить эту задачу и приняться за ея систематическое выполненіе, которое требуетъ и много времени, и много силъ, и затраты матеріальныхъ средствъ.

Наконецъ, намъ остается еще взглянуть на то, какъ исполняетъ, въ условіяхъ его современнаго положенія, Черниговскій Музей свою культурную задачу. Отчетъ за 1911 годъ говоритъ намъ, что въ этомъ году для занятій Музей посѣтило 40 лицъ, причемъ число ихъ посѣщеній равняется 226, т. е. болѣе 5 посѣщеній на каждое стѣльное лицо. Лица, работавшія въ Музеѣ, занимались копированіемъ портретовъ, фотографированіемъ портретовъ, рисунковъ и предметовъ, пользовались рукописями и бібліотекой, снимали узоры съ вышивокъ, занимались опредѣленіемъ своихъ предметовъ на основаніи музейнаго матеріала и т. п. Въ отчетѣ 1912 г. мы не находимъ относящейся къ этому вопросу статистики, но перечисленъ рядъ лицъ, занимавшихся въ Музеѣ; за 1913 годъ также упоминается о рядѣ работъ, произведенныхъ въ стѣнахъ Музея разными лицами. Очевидно, Музей удовлетворяетъ по мѣрѣ возможности большой и насущной потребности. Изъ постановленій Музейной Комиссіи должно отмѣтить слѣдующее, принятое въ 1911 году: признано весьма желательнымъ постепенное изданіе наиболѣе интересныхъ документовъ Музея и для этой цѣли ассигновано ежегодно по 100 руб. Начало издательской дѣятельности Музея и было положено въ 1912 г. изданіемъ: Матеріалы по исторіи Малороссіи. Вып. I. Письма къ Ивану Петровичу Забѣлѣ и его вдовѣ (1687—1713). Подъ ред. В. Л. Модзалевскаго. Черниговъ 1912. Въ томъ же году ассигновано было 50 руб. на изданіе краткаго каталога-путеводителя по Музею, но изданіе это, въ которомъ ощущается самая насущная потребность, пока еще не осуществлено. Въ интересахъ посѣтителей Музея, число коихъ, какъ увидимъ ниже, довольно значительно, оно было бы необходимо, такъ какъ не всѣ могутъ получить должныя разъясненія и не всѣмъ доступно пользованіе большими каталогами, гдѣ, къ тому же, какъ разъ и имѣть необходимыхъ элементарныхъ разъясненій и указаній въ интересахъ средняго провинціального посѣтителя Музея. Число посѣтителей за послѣдніе годы видно изъ слѣдующихъ цифръ¹⁾:

¹⁾ Мы остановились на цифрахъ послѣднихъ лѣтъ потому, что первые годы могли, конечно, дать болѣе средняго числа посѣтителей, ибо Музей явился новинкою для мѣстнаго обитателя. Махімумъ посѣщеній далъ 1905-й годъ (4.802 человекъ).

Въ 1910 году посѣтителей было	4.568	чел.
Въ 1911 „ „ „	4.062	„ (Музей былъ закрытъ въ періодъ іюль—сентябрь).
Въ 1912 „ „ „	4.020	чел.
Въ 1913 „ „ „	4.077	„ (въ іюль Музей былъ закрытъ).

Можно, слѣдовательно, на основаніи отчета послѣднихъ лѣтъ, сказать, что число посѣщеній близко къ цифрѣ 4.000 человекъ въ годъ.

Съ 1912 года ведется болѣе подробная записъ о посѣтеляхъ Музея, и это даетъ возможность отвѣтить на вопросъ о томъ, кто является посѣтителями Музея. По мѣсту жительства посѣтителі рас-предѣлялись въ этомъ году слѣдующимъ образомъ: большинство составляли обитатели г. Чернигова (2.174) и Черниговской губ. (1.232), посѣтителі иныхъ мѣстъ было 614 человекъ. Изъ посѣтителі было 2.861 мужчинъ и 1.159 женщинъ. По сословіямъ посѣтителі распре-дѣлились слѣдующимъ образомъ: основную массу посѣтителі состав-ляли крестьяне (2.155 чел.), дворяне (970 чел.), лица духовнаго званія (317 чел.), неизвѣстнаго сословія (578 чел.). Грамотные состав-вили 3.763, а неграмотные 257 чел. Изъ числа всѣхъ посѣтителі 1.013 чел., т. е. $\frac{1}{4}$ часть, составили учащіеся. Обращаетъ на себя вни-маніе незначительное посѣщеніе Музея пріѣзжей публикой, посѣти-телями „иныхъ мѣстъ“, но это связано, въ значительной степени, съ удаленностью Музея отъ центральныхъ частей города съ его истори-ческими достопримѣчательностями, о чемъ уже было упомянуто выше. Перенесеніе Музея въ центръ города или, еще лучше, помѣщеніе его въ какомъ-нибудь изъ старыхъ историческихъ зданій, вѣроятно, много содѣйствовало бы его большей посѣщаемости, а слѣдовательно и по-пулярности; послѣднее, конечно, при условіи, если не явилось бы возможности построить новое музейное зданіе, отвѣчающее всѣмъ требованіямъ, которыя могли бы указать спеціалисты музейнаго дѣла.

Въ заключеніе, считаю пріятнымъ долгомъ выразить мою искрен-нюю признательность за всякое содѣйствіе, оказанное мнѣ при испол-неніи моей задачи путемъ совѣтовъ и указаній, а также любезнымъ предоставленіемъ воспроизведенныхъ здѣсь фотографій: Завѣдующему Музеемъ И. Г. Рашевскому, его предшественнику по завѣдыванію Музеемъ В. Л. Модзалевскому, Предсѣдателю Губернской Земской Управы А. А. Бакуринскому и члену Губернской Земской Управы, въ вѣдѣніи котораго находится Музей В. В. Тарновскаго — П. Н. Соловьеву.

Н. Могиланскій.

Январь 1915 года.